



Association Loi 1901
RNA W624007556

PROCES-VERBAL

Assemblée Générale de l'Association Mathilde Delattre

Le 17 mai 2025

Ce jour, la séance a commencé à 15 h 15

L'Assemblée Générale s'est tenue au siège : 57 rue Dorothée – Le Touquet, en présentiel et en visio-conférence étant donné la dispersion des adhérents : Nord, région parisienne, Est et Sud-Ouest.

Carte de géolocalisation des membres



Etaient présents : membres d'honneur et du bureau

Monsieur Eric LEDRU	Président	Présentiel
Monsieur François LEDRU	Vice-président	Présentiel
Madame Hélène DHORDAIN AUROY	Trésorière	Visio
Madame Anne-Marie DELATTRE BUTEZ	Secrétaire	Visio

Etaient présents : membres d'honneur

Madame Charlotte GIRARD	Présentiel
Madame Christine LEDRU DESRUELLE	Présentiel
Madame Brigitte LEDRU DHORDAIN	Présentiel

Etait présent : membre actif

Monsieur Willy DELATTRE	Visio
-------------------------	-------

Membres de l'Association représentés :

Monsieur Alain FEVRIER	Procuration blanc à Madame Charlotte GIRARD
Madame Michèle FEVRIER VIGIER	Procuration blanc à Madame Anne-Marie BUTEZ
Madame Nicole GRENIER BOLEY VERNIERS	Procuration nominative à Monsieur Eric LEDRU

Membre bienfaitrice

Madame Jeanne-Marie GUILLUY	Procuration blanc à Madame Christine LEDRU
Madame Brigitte MERLE DES ISLES	Procuration blanc à Madame Brigitte LEDRU
Madame Monique MERLE DES ISLES	Procuration blanc à Monsieur Willy DELATTRE
Madame Françoise MERLE DES ISLES	Procuration blanc à Monsieur François LEDRU

Nous avons rallié quatre nouveaux membres au sein de l'Association pour un effectif de 15 personnes en 2025.

Les membres de l'Association, présents ou représentés étaient à 100% des quinze membres, le quorum est de 8, l'Assemblée peut délibérer.

Monsieur le Président a présenté Madame Aliénor BAUTRU-VALOIS qui était en Visio avec nous tous.
"Aliénor Bautru-Valois est doctorante en histoire de l'art au Laboratoire de recherche historique Rhône-Alpes (LARHRA) de l'Université Grenoble-Alpes depuis 2024, avec une codirection à l'Université de Birmingham.
C'est un début de caution universitaire **très important** pour l'Association. Ses recherches portent sur l'art de la composition florale en France et en Grande-Bretagne au début du XXe siècle (1890-1930). À travers une approche interdisciplinaire, combinant transferts culturels, études de genre et études végétales, elle examine les liens entre fleurs et modernité. Elle cherche ainsi à replacer la peinture florale au sein d'une culture visuelle et matérielle qui s'est développée autour des pratiques domestiques de la floriculture".

Elle nous a spontanément contactés, se propose d'aborder Mathilde Delattre en tant qu'enseignante de peinture de fleurs dans sa thèse.

Développé de l'ordre du jour :

Présentation de l'Association par le Président

A l'occasion du 75^{ème} anniversaire (1^{er} mai 1950) du décès de Mathilde Delattre, l'Association a réalisé une mini-exposition qui rassemble pour la première fois des œuvres jusque-là dispersées dans plusieurs collections intitulée « Mathilde Delattre sans fleurs ! Ni couronne ! » Pour ceux qui sont en distanciel, l'exposition est présentée par vidéo et photos. En effet, Mathilde est décédée dans la plus grande discrétion à la Fondation Greffulhe à Levallois-Perret. Mais le 19 juillet 1950, de nombreux amis s'étant manifestés, un faire-part a été publié dans le « Figaro ».

Nous avons pu voir le flyer recto-verso montrant l'idée de l'Association, de faire découvrir l'originalité de l'œuvre et la personnalité de Mathilde qui a eu pour maître *Henry Eugène Delacroix et Gaston Casimir SaintPierre*, et quelques éléments de son travail tel que : son atelier dans le 9^{ème} arrondissement de Paris jusqu'à la seconde guerre mondiale et ainsi obtenir de nombreux prix.

Femme indépendante, elle a exposé dans plus de 130 expositions dont celui du « Salon des Artistes Français » (médaille d'or en 1930) et celui de « l'Union des Femmes peintres et sculpteurs » de 1897 à 1939 dont elle est membre du jury, introduisant nombres de ses élèves : Louise Alix, Germaine Boy ...

Mathilde aura formé des élèves dès 1898 et jusqu'en 1942.



Quelques aquarelles et toiles de Mathilde



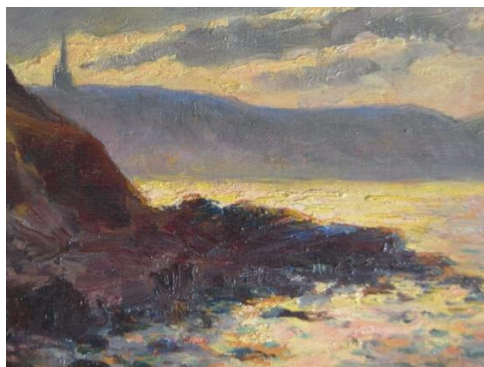
Veille de fête au Cloître, huile, 1911
140 x 190



Corbeille de fruits, aquarelle,
7,5 x 8,5



Portrait d'homme oriental, aquarelle
22 x 25



Le clocher de la Clarté, huile
vu de la route de Trestrignel



Portrait d'homme au travail, Huile
26 x 34

Nous sommes allés à la recherche de tableaux et pouvons dire que 4 œuvres sont à la Mairie de Paris, 1 œuvre à la APHP (Hôpitaux de Paris) et 1 œuvre au Bureau d'Urbanisme.

Egalement d'autres œuvres se trouvent : au Musée Municipal de Semur en Auxois « *Soleil* »

au Musée d'Aurillac « *Dans un coin du parc* »

Mairie de Pont-de-Roide-salle des mariages « *Coin de table* »

Nous avons découvert, en Suisse, les pas de Germaine Boy, élève de Mathilde.

Le Président insiste sur l'intérêt à considérer la carrière de Mathilde Delattre au sein des collectifs de femmes artistes auxquels elle contribuait : l'Union des Femmes Peintres et Sculptrices (UFPS), les « XII », ses élèves etc...

Après une très riche visite de la vie et l'art de Mathilde, Madame Aliénor BAUTRU-VALOIS a pris congés, chargée d'une multitude de renseignements utiles pour sa thèse. Nous la remercions, par ce biais elle va faire connaître et reconnaître le talent incontesté et oublié de notre artiste familiale.

Le Président a présenté l'activité de 2024

- Janvier 2024 : indexation du **site** aux catalogues raisonnés en ligne du Ministère de la Culture
- Février 2024 : conférence «Mathilde Delattre, peintre méconnue de la rue Duperré» avec l'association 9è histoire, Paris
- Septembre 2024 : L'Association est reconnue **organisme d'intérêt général** et **association à caractère culturel** agréée à recevoir des dons défiscalisés.

- 3^e trimestre 2024 : Création de notices Wikipédia de plusieurs **élèves de Mathilde Delattre** et enrichissement de la page sur l'Union des femmes peintres et sculpteurs.
- Octobre 2024 Calais, association Littor'Elle, conférence « Mathilde Delattre et le Nord »

Actions déjà menées pour 2025

- début 2025: Mathilde repérée à la **BNF** à nouveau, mais aussi à la Mairie de Paris au **FAC** « Fonds Contemporain de la Mairie de Paris » où nous y avons rencontré la Conservatrice que nous avons sensibilisée à la carrière de Mathilde Delattre.
- mars 2025: 1^{er} article sur l'expérience artistique féministe des « **XII à la Bodinière** » en 1900
- Aliénor Bautru-Valois nous conseille de contacter Joséphine Le Foll, spécialiste reconnue des peintres de fleurs, ainsi que la famille de l'artiste florale Louise Galtier-Boissière (1866-1957) qui aurait une démarche analogue à la nôtre.
- **GRANDE PERSPECTIVE** : Il est envisagé d'**écrire et de publier un recueil retraçant le parcours de Mathilde Delattre**. Il est proposé d'en produire une maquette dès que possible. La discussion s'engage ensuite sur la façon de le diffuser, certains pensant que la diffusion ne peut être que gratuite (et donc, assurée par les fonds de l'association), d'autres, que l'on pourrait mettre les livres en dépôt-vente dans des librairies, médiathèques, lieux de partages des connaissances de la peinture etc... pour rentrer dans nos fonds.
- Des flyers sont déjà distribués depuis deux ans lors de rencontres : musées, conférences ...

Inventaire des œuvres

Musées et collections publiques

Les Andelys, Musée Nicolas-Poussin :	Le collier gris, <i>aquarelle</i> (1928) détruit par feu
Aurillac, Musée d'art et d'archéologie :	Dans un coin du parc, <i>aquarelle</i> (1903) à restaurer
Mende, Musée du Gévaudan :	Portrait de Jeanne Tournay, <i>huile sur toile</i> (1897) prêt ?
Pont-de-Roide, Mairie, salle des mariages :	Coin de table, <i>aquarelle</i> (1912)
Riom, Musée Francisque Mandet :	Lilas, <i>aquarelle</i> (1899)
Semur-en-Auxois, Musée municipal :	Soleils, <i>aquarelle</i> (1897) prêt ?
Saint-Seurin-sur-l'Isle, Mairie:	Plein air, <i>aquarelle</i> (1931)
Paris, CNAP :	Chez la fleuriste, <i>aquarelle</i> (1905)
Paris, Mairie de Paris, FAC :	Roses plein air (1932) + 3 tableaux
Montigny-le-Bretonneux, Fort de Saint-Cyr, RMN / Fonds Druet-Vizzavona :	11 photographies

Œuvres disponibles :

Collection particulière et prêt +/- 50 tableaux et 10 reproductions,
 Egalement quelques acquisitions tableaux d'élèves : Louise ALIX, Ysabel MINOGGIO-ROUSSEL,
 Hélène MARRE
 Collègues de Mathilde : Eugénie Faux Froidure (quelques prêts sont possibles).

INFORMATION et DIFFUSION

Après une activité assez forte en 2023, les consultations sont en baisse en 2024 mais en dehors de ces consultations de connections sur le site est également la base de données où sont stockées pour l'association toutes les informations disponibles autour de Mathilde Delattre.

Pour la page Wikipédia l'augmentation des vues constatée depuis 2022 se maintient.

Bienvenue à notre nouveau membre Willy Delattre qui va nous apporter sa connaissance de la famille Delattre à Crespin. Il a posé la question de combien de tableaux Mathilde avait peint ? La réponse du Président est de 300 œuvres exposées et sans doute autant vendues directement dans son atelier ou offertes.

Le rapport d'activité 2024 est adopté à l'unanimité.

Rapport financier présenté par Me Hélène AUROY DHORDAIN

Année 2024

Produits		Charges	
Adhésions	180	Frais bancaires	39
Dons	140	Abonnement wordpress	138
Total	320	Total	177
Résultat	143		

Prévisionnel 2025

	Recettes	Dépenses
Adhésions	460 €	
Dons	586 €	
Frais bancaires		39 €
Frais diffusion d'information auprès du public		1 000
Frais site internet		150
Report 2024	143	
Total	1 189 €	1 189 €

Le budget est équilibré, mais une faible activité financière en 2024. Le fait d'avoir tenu l'Assemblée Générale en tout début 2024 n'a pas incité, comme cette année, les membres à renouveler leur cotisation.

Nous remercions les donateurs pour les dons attribués à l'Association Mathilde Delattre lors de ces deux années et qui sont « ayant droit à la défiscalisation ».

L'agrément fiscal en date du 25 septembre 2024, seulement à partir de cette date, que l'on peut fournir un justificatif pour les crédits d'impôt et ouvre des perspectives de dons. Le Président rappelle que, au terme de cet agrément, ces dons peuvent être utilisés pour tout ce qui est diffusion de l'œuvre auprès du public :

- publications en ligne ou papier, tels que livres, brochures etc...
- conférences, organisations d'expositions etc...

mais ne peuvent pas être utilisés pour la restauration d'œuvres détenues dans des collections.

La cotisation n'a pas été rediscutée cette année et reste à 20 € pour tous les membres d'honneur, membres actifs, le bureau et tous autres membres.

Par contre, l'Assemblée Générale a **vote à l'unanimité** la suppression de l'exonération de cotisation pour les membres d'honneur.

Le budget 2024 est adopté à l'unanimité.

Il a été soulevé la question d'une assurance spécifique pour couvrir éventuellement les tableaux lors des expos. Le Vice-Président François Ledru pense surtout à une assurance civile et se charge de se renseigner auprès des assureurs.

Il a été **vote à l'unanimité** de nommer membres d'honneur à compter de 2025 :

- ✓ Madame Brigitte DHORDAIN
- ✓ Monsieur Willy DELATTRE

L'Association Mathilde Delattre a prévu son Assemblée Générale soit le **25 avril ou le 30 mai 2026**, Pont pour les autres weekends. Une convocation vous sera envoyée 15 jours avant la date choisie pour cette réunion.

En 2026, le bureau sera à renouveler ou modifier par vote.

Il n'y a plus de questions, la séance est levée.

Fin de séance à 17 h 30

Un vernissage « mini-expo » pour les heureux en présentiel qui ont bien travaillé et aussi pour l'installation.

Président
Eric LEDRU

Vice-président
François LEDRU

Trésorière
Hélène DHORDAIN

Secrétaire
Anne-Marie BUTEZ